



Cestou necestou

aneb
Pelhřimovskem
po značených i neznačených trasách

Průvodce pro pěší i cykloturisty po Křemešnické vrchovině,
která je právem zvána Bránou Vysočiny



www.pelhrimovsko.cz



Kraj Vysočina

Tento projekt byl spolufinancován Evropskou unií a krajem Vysočina.

Vážení milovníci krásné přírody,

jsem pelhřimovský rodák, neorganizovaný turista, cyklista a hlavně nadšený obdivovatel města Pelhřimova a přírody kolem něho. Projezdil i prochodil jsem kraj kolem Pelhřimova křížem krážem a vybral jsem pro Vás své nejoblíbenější trasy. Nekoncipoval jsem je tematicky, ale snažím se Vám nabídnout vše, co je v dané lokalitě k vidění.

V roce 2006 jsem se svým synem Danielem a s diktafonem v ruce zmíněné trasy projel, změřil je, své postřehy zaznamenal na pásek a posléze převedl do psané formy. Mrzí mě, že ne vše lze do písemné formy převést, neboť to, co člověk prožívá během cesty, ať už pozitivní emoce, setkání s volně pohybující se zvěří, hry se světlem a stíny či určité strasti spojené s pobytem v přírodě, nelze jednoduše vyjádřit slovy. V každém případě jsou to cesty plné dobrodružství, krásné přírody i historie.

První dvě trasy vedou přírodou a značené turistické trasy jsou využívány, pouze když není jiného zbylí. Zbylé tři směřují po značených turistických trasách, což ale neznamená, že na nich nemůžete zažít dobrodružství. Některé jsou navrženy tak, aby se nechaly rozdělit na více kratších tras, a tak si rozložit putování do více dnů.

Všechny jsou vhodné pro pěší i cykloturistiku. Pokud na některé z nich vznikla pro jedny či druhé nějaká komplikace, je navrženo alternativní řešení.

Užijte si naši Vysočinu plnými doušky.

Přeji Vám příjemný pobyt a šťastný návrat!

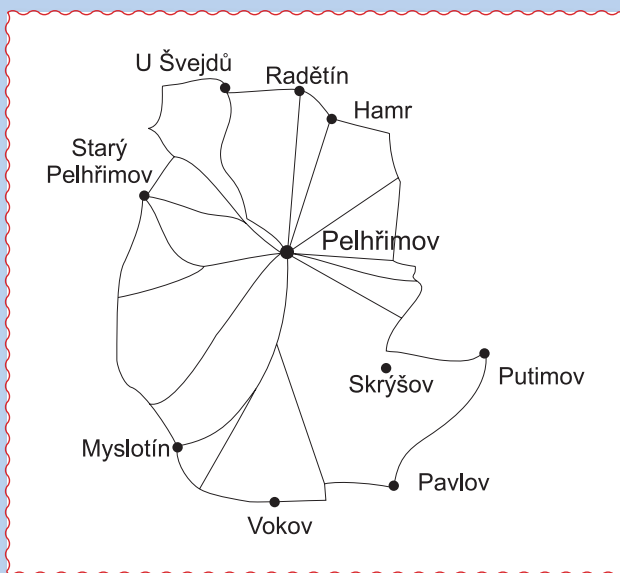
Martin Ecler



1. Pelhřimovský prstýnek

Délka trasy 31,1 km

**Pelhřimov – Starý Pelhřimov – Myslotín – Vokov – Nemojov
– Putimov – Radňov – Starý Pelhřimov – Pelhřimov**



Naše první cesta uzavírá kruh kolem Pelhřimova s poloměrem přibližně 4 km, ale vlastní město vídáte málokdy. Dává možnost z tohoto okruhu sjet a jindy zase na tento prstenec opět najet a v putování pokračovat. Trasa vede lesy, poli a vesničkami tak, jak to má na Vysočině být. A v tom je její kouzlo.

Všechny naše trasy začneme u Turistického informačního centra na Masarykově náměstí v Pelhřimově. Vydáme se stále do kopce, tzn. projdeme Solní bránou v zámku pánů z Říčan a dále ulicí Pod Kalvárií, kde si můžeme na kopci před námi všimnout malého kostelíku. Přijedeme na křižovatku a směřujeme do kopce směrem na Novou Cerekev až na horizont, kde se nám otevře výhled na rybník Stráž (1,2 km). Již unavení poutníci mohou v letních měsících zabočit doleva k rybníku Stráž, kde je možné se vykoupat či občerstvit v Osvěžovně. My se ale vydáme vpravo po polní cestě po vrcholovém hřebenu do Starého Pelhřimova. Až před obec nás nyní bude doprovázet žlutá značka. Při této „hřebenovce“ se nám postupně otvírají výhledy nejprve na kopce kolem Nemojova, později vykoukne za Putimovem pověstmi opředený vrch Křemešník (765 m.n.m.)

a přibližně v půli vpravo vidíme vršky nad Humpolcem a vedle nich vlevo masivní Melechov. Těsně před Starým Pelhřimovem odbočíme doleva na cestu a vydáme se po jeho obvodu, až narazíme na panelovou cestu. Vpravo mineme kostel sv. Jana Křtitele z 13. století. Po panelové cestě vzhůru se dostaneme kolem výběhu pro koně až za vodojem, kde se určitě musíme zastavit (3,3 km). Výhled na Křemešnickou vrchovinu i na Jihlavské vrchy v čele s nejvyšším vrcholem Českomoravské vrchoviny Javořicí (837 m.n.m.) je jedním z nejkrásnějších, které na Pelhřimovsku můžete nalézt. A ti pozornější si jistě všimli ještě před vodojemem vpravo vykukujícího vrchu Stražiště (744 m.n.m.). Potěšeni výhledem a faktem, že delší čas nyní půjdeme po rovině či mírně z kopce, se vydáme dál nyní již po polní cestě k vlá-



senické silnici. Při jejím přejezdu (4,5 km) mohou unavení nebo časově zaneprázdnění (dále u.n.č.z.) odbočit vlevo a po této silnici se vrátit kolem nedaleké kapličky sv. Mikuláše do Pelhřimova (2,7 km – celkem 7,2 km).

Ostatní pokračují rovně přes silnici po polní cestě dál ke kamennému mostu přes železniční trať na tzv. Kančí horu (5,4 km). Nalezneme zde velice romantické zákoutí, a kdo chce, může počkat na projíždějící vlak. Za mostem se vydáme po cestičce vlevo a dále po hřebenu s pěkným výhledem na Křemešnicko. Po kraji lesa mírně klesáme, až narazíme na modrou značku (6,4 km), po které (u.n.č.z.) mohou odbočit vlevo a dostat se kolem rybníku Nohavička do Pelhřimova (3 km – celkem 9,4 km).

My ostatní pokračujeme stále rovně, křížem přes modrou značku, směrem na Myslotín. Cestou dolů ke vsi se nám opět ukazují pěkné pohledy na Křemešník a jeho okolí. Na křižovatce cest nad hlavní silnicí se vydáme úvozem doprava a pak asfaltkou mezi domy, která nás dovede až ke zmíněné silnici Kamenice n. L. – Pelhřimov (7,4 km). Jako již tradičně – (u.n.č.z.) se mohou vydat vlevo po hlavní silnici zpět do Pelhřimova (3,8 km – celkem 11,2 km).

My, plní sil, zabočíme vpravo na zmíněnou hlavní komunikaci a po pár metrech odbočíme doleva na malou silničku mezi domky, vystoupáme jen kousek do kopce a vesničkou se dostaneme na křižovatku se silnicí na Libkovou Vodu (8,2 km). Pro (u.n.č.z.) je Pelhřimov vlevo (3,8 km – celkem 12 km).

Naše putování ale vede rovně směrem na vesničku Vokov. Opět máme před sebou nádherný výhled, tentokrát na lom u Nemojova a vršky kolem něho. Mírně z kopce vesničkou a poli jsme doputovali k další hlavní silnici, tentokrát Pelhřimov – Horní Cerekev. Využijeme jí zase jen malý kousek, zahne na ní doleva a po chvíli opět doprava (10,1 km) na silničku směr Pavlov. Jako vždy – (u.n.č.z.) můžou jet rovně po hlavní silnici do Pelhřimova (3,7 km – celkem 13,8 km).

My ostatní mineme rybník a po levé straně se vedle nás objeví zajímavý holý vrchol – nikde nic, jen on. V Pavlově uhneme ze silničky kolem zámečku – statku, již mírně zchátralého, ale se zajímavou, až detektivní historií. Doporučuji zakoupit knihu pověstí z Pelhřimovska od M. Jirků – „Babičko, povídej“. Za zámečkem se svezeme cca 40 m po zelené značce, záhy z ní však, když zahýbá prudce doleva (12,1 km), uhneme doprava dolů po cestě k vísce Putimov. (U.n.č.z.) dojedou po „zelené“ do Pelhřimova (6 km – celkem 18,1 km).

Na konci Pavlova uhýbá silnička ostře doprava, my však pokračujeme rovně, údolím mírně do kopce. Velmi pěkný úsek cesty vede kolem potůčku a polí mezi remízky. Ani vás nenapadne, že jste 2 km od průmyslové zóny Pelhřimova. Přibližně v půli údolí se nám po levici objeví můstek. Ten přejedeme a vyrazíme kolem lípy a remízku rovně vzhůru do kopce, nikoliv podél potoka. Zpravidla zde bývá cesta, ale je možné, že tu bude jen pěšina po kraji pole. Nahoře narazíme na cestu, po které se vydáme doprava do kopce do Putimova. Cestou se nezapomeňme ohlédnout, ukáže se nám nádherný výhled do údolí až k vrcholům nad Meznou. Při vjezdu do Putimova zahýbáme na křižovatkách vždy vlevo. Pokud bychom se zde ztratili, tak při vjezdu na silnici Pelhřimov – Křemešník se po ní vydáme vlevo na Pelhřimov a na konci vesnice před „řadovkami“ uhneme z této komunikace vlevo a cesta nás vyvede z Putimova kolem fotbalového hřiště zpět do polí. Určitě je dobré uvést, že je možné se v Putimově občerstvit v pohostinství, či v létě vykoupat v koupališti, které na začátku obce míváme. Ještě jednou se můžeme pokochat výhledem do našeho údolíčka i na blízký Křemešník a cesta se stáčí doprava k lesu Lejšovka. Těsně před ním se stojí zato ohlédnout, neboť za námi je velmi krásný výhled na Vysočinu. Po překonání horizontu nás vede cesta krajem lesa dolů z kopce až k silničce, po které odbočíme vpravo do kopce opět ke křemešnické silnici (17,6 km). Naši milí (u.n.č.z.) mohou pokračovat po zmíněné komunikaci do Pelhřimova (2,1 km – celkem 19,7 km).

Při přímém přejezdu křižovatky na polní cestu, po které budeme pokračovat, se nám po levici ukáže město Pelhřimov, včetně jeho



historického jádra. Ten můžeme sledovat téměř po celou dobu putování po této cestě a při dobré viditelnosti se nám na obzoru objeví vrchol Stražiště, které jeden klasik nazval vrch se vztyčeným prstem. Lehce mineme lesík, překřížíme červenou turistickou značku (18,4 km) vedoucí z Křemešnicku do Pelhřimova (u.n.č.z. – 2,3 km – celkem 20,7 km),

a pokud zemědělný lid nepřízná cestu rovně přes pole, přejdeme po jeho okraji k řemenovské silnici. Na ní zabočíme doleva a vydáme se dál, než se nám po pravici ukáže zahrádkářská kolonie. Těsně nad ní zabočíme doprava na cestu, která před poslední zahrádkou končí. Nevadí, sejdem z cesty a vpravo po mezičce zahradu obejdeme a hned za ní narazíme na luční cestu, kterou vystoupáme mírně do kopce a za remízkiem vlevo odbočíme na polní cestu. Když mírně stoupající cesta dosáhne svého horizontu, otevře se před námi nádherný výhled na krajinu od Humpolce až ke Stražišti se samotou Těchorázek uprostřed. Přímo před námi, na kopečku v lese, vykukuje rozpadlý kostelík sv. Anny a máme zde i krásný pohled na historické centrum Pelhřimova. Po pěkném zážitku sjedeme k hlavní silnici z Jihlavy do Pelhřimova (21 km), po které mohou (u.n.č.z.) odbočit vlevo a dojít zpět do Pelhřimova (2,0 km – celkem 23 km).

Přejdeme-li jihlavskou silnici, nabízejí se nám tři cesty. Po té vlevo se po chvíli přes pole dostaneme ke kostelíku sv. Anny, po té prostřední dojedeme také k Hamru, kam míří naše putování, ale popsat tuto cestu je dost složité. My se vydáme oproti pohádkám po té třetí, nejlepší, k lesu. Ten objedeme vpravo, všimneme si hezkého výhledu na kraj kolem Sedlické přehrady a budeme pomalu klesat. V momentě, kdy se les láme doprava, vjedeme do něho lesní cestou směrem dolů. Když se dostaneme až k potůčku a cesta zatáčí doprava, odbočíme vlevo ke kraji lesa, kde uzmáme malý rybníček. Po pěšině přes jeho hráz se dostaneme k další lesní cestě, která nás vyvede vpravo z lesa. Po jeho okraji se dostaneme nad hlavní silnici Humpolec – Pelhřimov. Sestoupíme kolem sloupu vysokého napětí k autobazaru (23 km). Odvážní (u.n.č.z.) se mohou vlevo po hlavní silnici, případně po souběžné žluté turistické značce dostat do Pelhřimova (2,3 km – celkem 25,3 km).

Přímo přes hlavní silnici se vydáme po silničce dolů k říčce Bělé a hned za mostem rovně do kopce vesnicí Radětín až na její náves ke kapličce

(23,8 km). Zde odbočíme vlevo a několik desítek metrů budeme následovat červenou turistickou značku vedoucí do Pelhřimova (u.n.č.z. – 2,3 km – celkem 26,1 km), až narazíme na křižovatku cest. My se dáme vpravo směrem k javoru. Když na další křižovatce cest naše cesta zahýbá kolem zahrady, sejdem z ní rovně směrem k samotě Peklo. Brzy za vesnicí se nám naskytne romantický výhled na údolí se samotami Peklo a U Chábů, která je v některých mapách uváděna jako U Švejdů. Uprostřed polí u skupiny stromů se cesta větví na několik dalších, podle momentálních úprav místních zemědělců. Zde platí pravidlo – jdeme tou nejschůdnější, jen tou vpravo ne. Důležité je držet se směrem k samotě u lesa, což je již zmíněná U Chábů, případně na rozsáhlejší Peklo. Po chvíli narazíme



na zelenou značku (24,8 km), která nás dovede vpravo kolem „Chábů“ až do lesa kolem vrchu Kostelíček. Zde opět mohou (u.n.č.z.) odbočit vlevo a po „zelené“ dojít do Pelhřimova (2,6 km – celkem 27,4 km).

„Zelená“ po chvilce odbočí vzhůru do lesa. My se budeme nadále držet lepší cesty lesem, pak budeme postupovat po jeho kraji, až dojedeme k silničce do Hodějovic. Těsně před vjezdem na ni si lze odpočinout na turistickém odpočívadle.

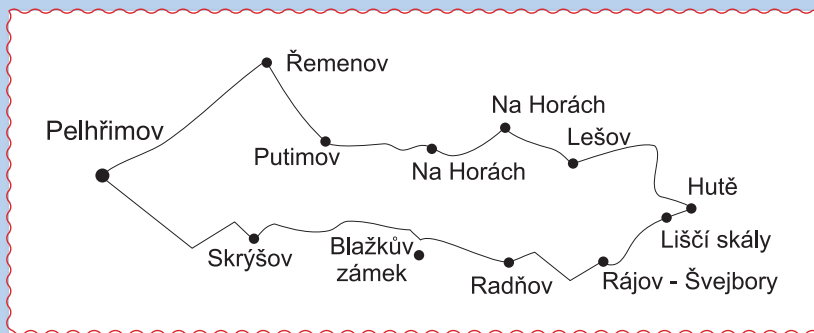
Odbočíme vlevo na silničku, která nás dovede až k hlavní silnici směř Vlašim (26,8 km). Cestou se nám po levici ukáže výhled na kraj kolem Křemešniku. Ten budeme mít na očích ještě, když odbočíme vlevo na hlavní silnici. Přímo cestou do Pelhřimova se vydají (u.n.č.z. – 2,7 km – celkem 29,5 km), my ostatní v zatáčce zabočíme vpravo na polní cestu, po které se dostaneme do Starého Pelhřimova (pokud ji zemědělci nezaorají). Přejdeme hlavní silnici (pro hladové či žíznivé je vlevo motorest) a přibližně uprostřed obce uzavřeme náš pomyslný prsteneček kolem Pelhřimova. Pro poslední část naší cesty je možné se přidržet modré turistické značky, která nás dovede do středu města Pelhřimova (30,1 km).

Na konci této trasy se můžeme odměnit příjemným občerstvením v některé z pelhřimovských restaurací. Nezapomeňte navštívit Muzeum rekordů a kuriozit, Muzeum strašidel, Síň Lipských, Dům dobrých dnů – Unikáty ze sirek, Muzeum Vysočiny Pelhřimov, Galerii M, vyhlídkovou věž kostela sv. Bartoloměje, nebo projít Stezku po stavebních slozích či Procházku Českou knihou rekordů.

2. Vysočinou cestou necestou

Délka trasy 22,4 km

Pelhřimov – Radňov – samota Hutě – Lešov – Na Horách – Putimov – Pelhřimov



Tato trasa je jedna z mých nejoblíbenějších, protože směřuje do těch nejkrásnějších koutů naší blízké Vysočiny. Prochází jak volnou přírodou, tak částečně využívá i nově značenou cestu, která byla vytýčena teprve nedávno. Jakoby organizovaní turisté věděli, kudy nejčastěji vedou mé kroky. Tento úsek je nejkratší a částečně vede nedaleko železniční tratě, takže se nechá zkrátit a zpět do Pelhřimova docestovat vlakem.

Naši cestu opět začínáme na Masarykově náměstí před Turistickým informačním centrem. Z náměstí vyrazíme Rynáreckou bránou (to je ta s dřevěným ochozem) a pokračujeme stále rovně i přes světelnou křižovatku. Na ní si nesmíme zapomenout prohlédnout největší cykloturistickou značku na světě. Inu, město rekordů. Teprve až silnička zahne ostře vlevo nahoru ke hřbitovu, sejdem z ní mezi garáže a kamenictví na prašnou cestu. Ta nás vyvede kolem zahrádek přes háječek až do nově vystavěné vilové čtvrti Polní Dvůr. Držíme se stále rovně. Na křižovatce ve tvaru T se dáme doleva, na další doprava a už se blížíme k silničce směr Skryšov, po které se vydáme vlevo do kopce. To jsme již napojeni na zelenou turistickou značku, která nám pomůže projít obcí Skryšov (3 km). Teprve když se nad jmenovanou obcí dostaneme na horizont kopce, odbočíme ze zelené značky doleva po polní cestě. Ale ani na té se dlouho neohřejeme. Jakmile cesta zabočí doleva, pustíme se kolem meze s remízem kolmo přes vrstevnice do údolí. Zpravidla tam bývá cesta, ale může se stát, že bude zaoraná. Pak musíme využít úzké meze. Dole v údolí se dostaneme na můstek přes potůček a zde už, aniž bychom změnili směr, stoupáme

po polní cestě vzhůru. Stoupáme radostně, neboť se můžeme těšit, jakmile dosáhneme horizontu (4,4 km), na nádherný výhled do pahorkatiny kolem Nemojova. Zde je jeden z nejkrásnějších výhledů, a kdybych měl doporučit jen jeden, váhal bych mezi tímto místem a Pavlíčkovým vrchem (viz jiné putování). Když se potěšíme, pustíme se dolů po louce k silniče do míst, kde začíná lesík. Zde silničku přejdeme a napojíme se dolů po cestě opět na zelenou turistickou značku. Přejdeme hráz Nemojovského



rybníka (5,3 km), a pokud si chceme užít trochu historie, hned za hrází odbočíme ze zelené značky vpravo do blízkého lesíka, kde po levé straně, cca 150 m od okraje lesa, můžeme vidět mezi stromy skálu se zbytky tvrže, tzv. Blažkův zámek. Až si místo prohlédneme, vrátíme se zpět na naši zelenou značku a té se držíme přes obec Radňov až za hájovnu Rájov – Švejbyry. Ještě před obcí Radňov se nám otevře vlevo výhled na rozsáhlý lom u Nemojova. V Radňově (6,8 km) si můžeme naše putování zkrátit, když opustíme naši zelenou značku a po „žluté“ přejdeme kopec do obce Zajíčkov, kde je zastávka železnice (1 km – celkem 7,8 km).

Za Radňovem, po projití lesem, už vidíme nedaleký vrch Křemešník. Když mineme hájovnu Rájov (8,8 km), začne silnička, po které vede naše „zelená“, stoupat a v momentě, kdy již dosahuje horizontu, kříží ji šikmo dlouhá rovná lesní cesta. Zde, cca 800 m od hájovny Rájov, naši silničku i zelenou turistickou značku opustíme a vydáme se vpravo po této lesní cestě. Po chvíli začne cesta opět stoupat a brzy se nám po levici objeví Liščí skály (10,3 km). Skalní útvary podtržené scenérií smíšeného lesa stojí za prohlídku. Zanedlouho za Liščími skálami se naše cesta napojí na silničku, kudy vede žlutá turistická trasa.

Zde je možné odbočit vpravo a „žlutá“ nás dovede po evropském rozvodí s krásnými výhledy na Jihlavské vrchy v čele s majestátní Javořicí (837 m.n.m.) do Nové Bukové, kde je železniční zastávka (4,3 km – celkem 14,6 km). Nedaleko od naší křižovatky vede vrcholová značka na tzv. Eclerův vrch – čtvrtý nejvyšší vrchol na okrese Pelhřimov (738,9 m.n.m.).

My však odbočíme na silničku vlevo a po 200 m jsme již u rozcestníku turistických značek u hájovny Hutě (10,5 km). Zde je možné si chvíli oddechnout na turistickém odpočívadle a poté naše putování bude pokračovat vlevo, dolů po silnici. Po chvíli se nám ukážou po levici opět Liščí skály, a když pak bude silnice ostře uhýbat vlevo, cca 500 m od hájovny Hutě, odbočíme na lesní cestu vedoucí po vrstevnici vpravo. Ta nás zavede přes lesní potůček k zajímavému přírodnímu úkazu. Na malé mýtině 400 m od silničky nalezneme torzo stromu porostlé



mnoha druhy hub. Jednou jsem napočítal 7 druhů, včetně několika obrovských kotrčů, či lidově nazývané babky. Za dalším lesním potůčkem, kdy se naše cesta začne stáčet vpravo do kopce, odbočíme na menší lesní cestu vlevo dolů, po které se dostaneme lesem a později loukami do obce Lešov (12,9 km).

Vydáme se směrem do středu obce, a když budeme mít po levici víceúčelové sportovní hřiště, odbočíme na silničku vpravo a po chvíli opět vpravo do kopce na asfaltovou cestu, která se dle informace na dopravní značce v zimě neudrží. Ta nás dovede na „náhorní plošinu“ s osadou Na Horách. Toto místo trochu připomíná Horskou Kvildu na Šumavě, neboť jsou zde rovněž louky poseté samotami. Když míjíme po naší levici první samotu, napojí se na naši silničku žlutá turistická značka. Pokračujeme dál, ale můžeme doporučit odbočení na polní cestu, po které přichází k naší cestě

„žlutá“, a jít na malé návrší nad zmíněným statkem. Zde se naskytne nádherný výhled na zmíněnou „křemešnickou Kvildu“ a ukáže se nám nad plošinou majestátní vrchol Křemešníku. Když se pokocháme, sejdem zpět na naši silničku a pokračujeme po ní souběžně se „žlutou“.





V místě, kde „žlutá“ opouští naši silničku vpravo, odbočíme z ní také, ale doleva na polní cestu. Ta se proplétá loukami a remízky k malé osadě, která se nazývá tak, jak je v okolí Kře-mešníku zvykem, rovněž Na Ho-rách (15,5 km). Cestou narazíme u jedné z četných samot na velké množství volně se pohybujícího domácího zvířectva, které

může být zejména pro městské děti obrovským zážitkem.

Před již zmíněnou osadou odbočíme na asfaltovou silničku vpravo, projedeme osadou a před posledním domem vlevo sjedeme dolů po polní cestě k rybníku. Přejdeme jeho hráz a hned za ní uhneme na cestu vlevo do kopce. Ta nás dovede do obce Putimov (17,4 km), kde se můžeme konečně občerstvit v hostinci či obchodě. V létě můžeme strávit hezké chvíle na malém koupališti, které uvidíte vlevo na začátku obce. Středem vesnice prochází silnice z Nového Rychnova do Pelhřimova. My se po ní vydáme vlevo směrem na Pelhřimov a na konci vesnice odbočíme vpravo na malou silničku směrem do Řemenova. Tu protíná na malém návrší trasa stezky Greenway a červená turistická značka, po které se vlevo můžeme rovněž přesunout do Pelhřimova (3,5 km – celkem 21,9 km). Tuto zkratku doporučujeme zejména pěším turistům. My však pokračujeme dolů z kopce, těšíce se krásným výhledem na Pavlíčkův vrch a krajinu kolem obce Chvojnov před námi, až k obci Řemenov, na jejímž začátku narazíme na křižovatku (18,9 km). Odbočíme vlevo a po chvíli stoupání se nám otevře výhled na panorama města Pelhřimova.

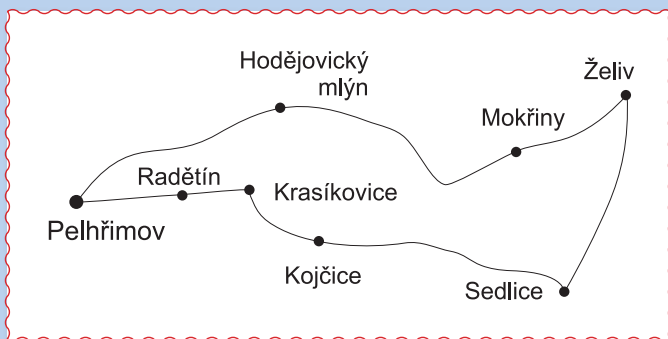
Po vjezdu do něho se držíme stále rovně, až přijedeme ke komplexu budov hotelu Rekrea. U světelné křižovatky před sebou uvidíme Jihlavskou bránu, v níž sídlí známé Muzeum rekordů a kuriozit. Projdeme bránou a na konci náměstí vidíme start a zároveň cíl naší cesty – Šrejnarovský dům s Turistickým informačním centrem (22,4 km).

V závěru naší cesty se můžeme odměnit příjemným občerstvením v některé z pelhřimovských restaurací. Nezapomeňte navštívit Muzeum rekordů a kuriozit, Muzeum strašidel, Síň Lipských, Dům dobrých dnů – Unikáty ze sirek, Muzeum Vysočiny Pelhřimov, Galerii M, vyhlídkovou věž kostela sv. Bartoloměje, nebo projít Stezku po stavebních slozích či Procházku Českou knihou rekordů.

3. Želivský okruh

Délka trasy 36 km

**Pelhřimov – Hodějovický mlýn – Mokřiny – Želiv
– Sedlická přehrada– Krasíkovice – Pelhřimov**



Vydáme se po zelené značce z Pelhřimova moderní zástavbou a pak poli a loukami kolem samot Peklo a U Chábů. Později se dostaneme lesem přes Vávrův kopec nad obec Hodějovice. Na kraji lesa zhlédneme údolí Hejlovky v pozadí se statkem Těchorázek.



Mineme křižovatku „žluté“ a „zelené“ „Pod Hodějovicemi“ (6 km) a pokračujeme dále po „zelené“. Z údolí Hejlovky vystoupáme lesem ke statku Těchorázek, kde se nám naskytne krásný pohled na údolí Hejlovky s vesničkou Hodějovice jako na dlani. Od Těchorázku loukami, remízky a lesem s pěkným výhledem směrem k vrchu Křemešník dojdeme do obce Svěpravice (obchod). Odtud nás značka dovede cestou polem na kopeček, z kterého je rozhled daleko do kraje všemi směry od Stražiště po Křemešník.

Další křižovatku cest Mokřiny (13 km), opět „žluté“ a „zelené“, nadále projdeme po „zelené“. Brzy nás cesta povede z kopce do údolí Želivky. Hned za Mokřinami na nás z údolí vykoukne želivský kostel, na jehož přestavbě se podílel J. Santini. Výhled je i na přehradu Trnávka s vrcholem Stražiště v pozadí. Na konci vesničky Haštál, kterou procházíme, je vpravo pod strání barokní kaplička sv. Haštala, pod kterou pramení silný pramen dobré vody.

Dorazíme do obce Želiv (16 km), křižovatky „červené“, „modré“ a „zelené“. Zde je možnost občerstvení v restauracích nebo v obchodě. Můžeme navštívit klášterní komplex s kostelem a gotickým hradem. V obchůdku u kláštera lze zakoupit svérázně chutnající pivo, které vaří přímo



v klášteře. V obci je léčebna pro závislé na čemkoliv a nedaleko jejího okraje je postaven umělý kanál pro jízdu na divoké vodě.

Ze Želiva pokračujeme až do Pelhřimova po „červené“. Kolem řeky Želivky dojdeme k přehradní zdi vyrovnávací nádrže Vřesník, nad kterou se tyčí vysoký skalní útes. Pokud se nám podaří dostat na druhou stranu řeky, je možné po

levé straně vylézt na skálu a potěšit se pohledem na přehradu. Po jejím pravém břehu projdeme k elektrárně. Přímo u ní je vidět část potrubí, kterým se přivádí voda ze Sedlické přehrady, stranou za mostem naleznete občerstvení. Od elektrárny vede značka stoupáním do obce Sedlice, kde je rovněž možnost se občerstvit v hostinci či obchodě, a pak po silničce k Sedlické přehradě.



U její hráze (22 km) je křižovatka „červené“, „žluté“ a „zelené“. Uprostřed přehrady – na soutoku řeky Hejlovky a Jankovského potoka – vzniká řeka Želivka. Z malého domečku poblíž přehradní zdi vede k elektrárně u nádrže Vřesník 882 m dlouhý tunel.

Od přehradní hráze směřuje cesta kolem Sedlické přehrady. Cyklistům doporučujeme jet od hráze přes vesnici Sedlice, neboť terén je vhodný pouze pro pěší. Lehce mineme tuto obec. Pokračující cesta vede malebným údolím Hejlovky. Až dorazíme na samotu U Šlajferků, můžeme se občerstvit u studánky chutnou vodou. Další část je zejména v letních měsících mírně adrenalinová (přes bujný porost). Pak půjdeme dál po polní cestě k silničce, po níž vystoupáme do Kojčic. Pokud budeme v Kojčicích (u Pejřimova) hledat Plhovi, kteří jsou známí z Lipského „Marečku, podejte mi pero“, narazíme na obchod i pohostinství, ale na tuto rodinu ne, protože tam nikdy nežila. Jestliže kousek za Kojčicemi dostaneme žízeň či hlad, je možné udělat krátkou odbočku k Motelu Farma, který uvidíme za kopcem po své levici. Pro ostatní je cesta vpravo do Krasíkovice (32 km).

Pokračujeme nadále po „červené“ na návrší mezi obcemi Krasíkovice a Radětín, kde se můžeme těšit na nádherný výhled. Obec Starý Pelhřimov, samoty Peklo a U Chábů před námi leží jako na dlani. Na kopci za Radětínem je nádherný výhled na vrch, kde je v lese ukrytý dnes již polorozpadlý poutní kostelík sv. Anny. Nyní nás značka přivede již do pelhřimovských Městských sadů, kde si můžeme prohlédnout naučnou stezku o přírodě Vysočiny, a dále kolem Domu dobrých dnů s expozicí Zlaté české ručičky až do historického centra Pelhřimova (36 km).

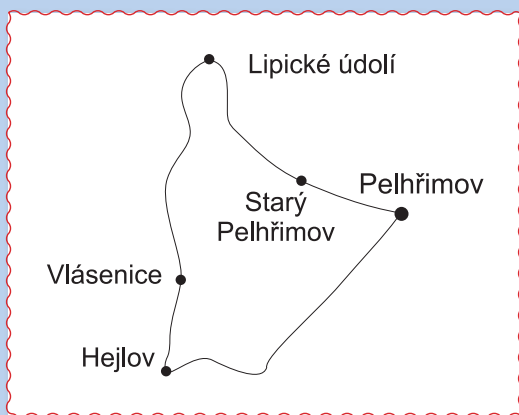


Na konci naší cesty se můžeme odměnit příjemným občerstvením v některé z pelhřimovských restaurací. Nezapomeňte navštívit Muzeum rekordů a kuriozit, Muzeum strašidel, Síň Lipských, Dům dobrých dnů – Unikáty ze sirek, Muzeum Vysočiny Pelhřimov, Galerii M, vyhlídkovou věž kostela sv. Bartoloměje, nebo projít Stezku po stavebních slozích či Procházkou Českou knihou rekordů.

4. Okruh přes Lipické údolí

Délka trasy 25,5 km

Pelhřimov – Lipické údolí – rybník Hejlov – Pelhřimov

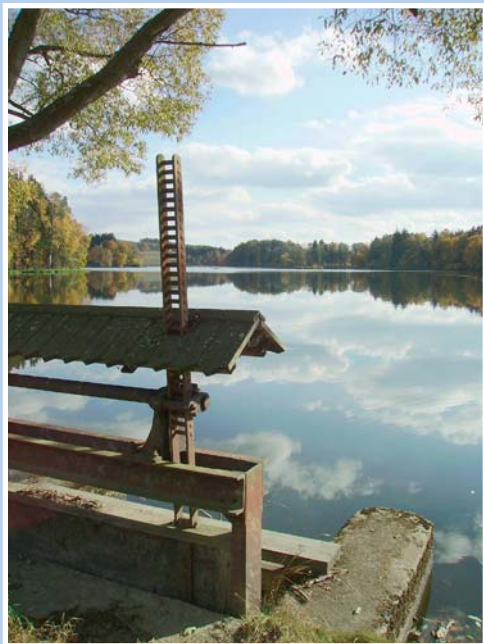


Z Pelhřimova nás modrá turistická značka vyvede mírným kopcem až za Starý Pelhřimov, kde se ukáže panoráma kopců nad Pelhřimovem s Křemešníkem, Putimovem, tzv. Eclerovým vrchem a Pavlíčkovým vrchem, z něhož je nádherný rozhled po širokém okolí. Ve Starém Pelhřimově se lze občerstvit v motelu. Do Čakovic se dostaneme po hlavní silnici Tábor – Pelhřimov, posléze z mírného kopce poli a loukami. V Čakovicích nás zaujme kaplička se šindelovou střechou.

V Lipickém údolí (Čakovický mlýn – 6,5 km) na křižovatce „modré“ a „žluté“ odbočíme na značku „žlutou“. Cesta Lipickým údolím je plná skal, lávek, peřejí – prostě dobrodružství. Pro úplnost dobrá rada: jakmile se dostanete na pravý břeh proti proudu řeky, již se ho držte, i když vám logika říká přejít po lávce na druhou stranu. Hledejte značku dál. V období letních měsíců je schovaná za vegetací,



kteřá nevzbuzuje moc důvěry. Tuto cestu doporučujeme, ale doporučujeme i „protikopřívové“ opatření vašeho oblečení (zejména u dětí). Lipické údolí je ukončeno přechodem přes hlavní silnici Pelhřimov – Tábor, za ní pak lesem obejdeme chatovou oblast Chodeč a dál poli kolem Vlášnického Dvoru do obce Vlášenice (v místě obchod). K vlakové zastávce využijeme silnici a posléze poli dojdeme k rybníku Hejlov (18,5 km). Zde můžeme využít možnosti koupání, potěšit se pohledem na vodopád pod hrází a na křižovatce turistických tras odbočíme na „modrou“, po které vyrazíme směrem na Pelhřimov.



Po úvodním stoupání na vrch Hejlov se nám ukáže krásný výhled na okolí Božejova. Vrchy na obzoru mají nadmořskou výšku mírně nad 700 m.n.m. Po překonání horizontu se nám otevře výhled na vrch Křemešník, lom u Nemojova a tzv. Eclerův vrch. Z návrší nad rybníkem Nohavička doplní panorama i vrch Putimov. K Pelhřimovu nás dovede javorová alej (25,5 km).

Na konci naší cesty se můžeme odměnit jako u všech tras příjemným občerstvením v některé z pelhřimovských restaurací. Nezapomeňte navštívit Muzeum rekordů a kuriozit, Muzeum strašidel, Síň Lipských, Dům dobrých dnů – Unikáty ze sirek, Muzeum Vysočiny Pelhřimov, Galerii M, vyhlídkovou věž kostela sv. Bartoloměje, nebo projít Stezku po stavebních slozích či Procházku Českou knihou rekordů.

5. Křemešnický okruh

Délka trasy 35,5 km

Pelhřimov – Mladé Bříště – Křemešník – Pelhřimov



Z Pelhřimova vyrazíme po žluté turistické značce. Po opuštění historického centra mineme Dům dobrých dnů, kde je umístěna expozice Zlaté české ručičky – Unikáty ze sirek, projdeme Městskými sady, kde je možné se seznámit s naučnou stezkou o přírodě Vysočiny. Samotné Městské sady jsou zajímavé tím, že je zde vysázeno velké množství cizokrajných dřevin. Za sady uhýbá značka od říčky Bělá a pak musíme zdotat přechod přibližně 1 km po hlavní silnici Pelhřimov – Humpolec. Z ní sejdeme doprava a vydáme se loukami a remízky přes obec Služátky a obec Chvojnov s krásným kostelíkem v jeho středu k Pavlíčkovu vrchu. Na vrcholu tohoto kopce je jeden z nejkrásnějších výhledů na Pelhřimovsku. Kraj „Mezi třemi vrchy“, které jsou odtud i vidět



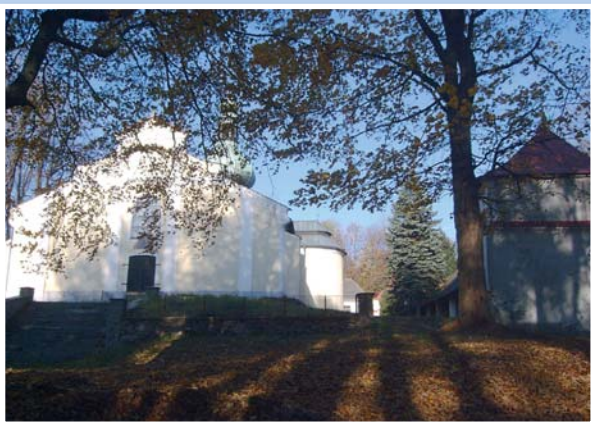
(Křemešník 765 m.n.m., Stražiště 744 m.n.m. a Svidník 739 m.n.m.), je před námi jako na dlani. Tuto trasu lze doporučit už jen kvůli tomuto výhledu. Z obce Útěchovičky nás značka povede loukami do lesa, kde potkáme samotu Rohův mlýn, a dále při kraji lesa s občasnými výhledy do kraje přejdeme údolí Jankovského potoka a dorazíme do obce Mladé Bříště (15 km).

Zde na křižovatce „modré“, „žluté“ a „zelené“ odbočíme na modrou turistickou značku směrem na Křemešník. V obci nalezneme obchod a dětský tábor. Údolím Kladinského potoka vede značka k rybníkům Dolní a Horní Kladiny. Na hrázi Dolních Kladin je občerstvení. Od rybníků postupně stoupáme k obci



Sedliště, kde se vynoří vrchol Křemešníku s rozhlednou. V obci Sedliště jde značka kousek po hlavní silnici Pelhřimov – Jihlava a pak dál po malé silničce do obce Branišov. Cestou jsou nádherné výhledy na Křemešník a vrcholky kolem něj. Za Branišovem, než vstoupíme do lesa, který nás dovede až na vrchol Křemešníku, je dobré se ohlédnout, neboť se nám naskytne výhled směrem k Větrnému Jeníkovu a vrchu Melechov.

Určitě nás zaujme známé poutní místo Křemešník (26 km). Nalezneme zde kostel Nejsvětější Trojice, ambity, skalku s křížkem, Větrný zámek, křižovou cestu, studánku s periodickým pramenem s údajnými



léčebnými účinky a naučnou stezku. Z rozhledny Pípalka je nádherný výhled do celého kraje. Za dobré viditelnosti je vidět i hora Klet' nad Českými Budějovicemi. Unavení poutníci se mohou občerstvit v poutním hotelu. Rovněž je zde i křižovatka turistických cest – „červené“, „žluté“, „modré“ a „zelené“.

Po červené značce, souběžně s trasou Greenway, z vrcholu dolů z kopce proti směru křížové cesty kolem kapličky a studánky s periodickým pramenem dojdeme až na Sluneční paseku, kde je možné si z „červené“ odskočit po zelené značce ke „Stříbrné studánce“ s výbornou vodou a přírodní rezervaci – rybníčkům Ivaniny (cca 0,5km). V lese si je možné všimnout pozůstatků po těžbě stříbra. Na kopci před Prosečí pod Křemešníkem si můžeme z blízka prohlédnout ve výběžích koně a z dálky celý širý kraj „Mezi třemi vrchy“, které jsou odtud i vidět. V Prosečí pod Křemešníkem je možné občerstvení v restauraci. Cesta do Pelhřimova prochází lesy, loukami a remízky s občasnými výhledy do kraje kolem Křemešníku i Pavlíčkova vrchu. Na konci lesa kolem vrchu Putimov se otevře výhled na královské město Pelhřimov a kopce kolem něho, v dále vykukuje vrchol Stražiště. Pro milovníky „tlustých kol“ je zde krásný sjezd do Pelhřimova.

Na konci naší cesty se můžeme opět odměnit příjemným občerstvením v některé z pelhřimovských restaurací. Nezapomeňte navštívit Muzeum rekordů a kuriozit, Muzeum strašidel, Síň Lipských, Dům dobrých dnů – Unikáty ze sirek, Muzeum Vysočiny Pelhřimov, Galerie M, vyhlídkovou věž kostela sv. Bartoloměje, nebo projít Stezku po stavebních slozích či Procházku Českou knihou rekordů.



Pokud se Vám putování po kraji kolem města Pelhřimova zalíbilo, navštivte Informační server města Pelhřimova na adrese

www.pelhrimovsko.cz,

kde v odkazu „Turistické programy“ naleznete „Plánovač tras“, v němž si můžete navolit libovolnou kombinaci úseků značených turistických tras. Výsledný itinerář, který si můžete vytisknout, obsahuje mapku, popis cesty a dílčí i celkovou kilometráž.

Cestou necestou aneb Pelhřimovskem po značených i neznačených trasách

Průvodce pro pěší i cykloturisty
po Křemešnické vrchovině, která je právem zvána Bránou Vysočiny

Martin Ecler

Fotografie: Martin Ecler, Luděk Šauer

Korektura: Jaroslav Vácha

Grafická úprava: Michal Novák

Tisk: Tiskárna David Humpolec

Vydalo: Město Pelhřimov

První vydání 2007



Copyright:

© Martin Ecler

© Město Pelhřimov



Veškerá práva jsou vyhrazena v souladu s mezinárodními autorskými dohodami. Bez písemného souhlasu vydavatele a vlastníků autorských práv nesmí být tato kniha vcelku ani částečně reprodukována, a to žádným způsobem – elektronicky či mechanicky včetně kopírování, nahrávání nebo jakýmkoliv jiným neznámým nebo později vyvinutým systémem ukládání a zvonabytí informací.